



WIKIDERM NETZWERK HAUT

SPITZ-NÄVUS

Syn: Spindelzellnävus, Spindelnävus, Epitheloidzellnävus, "benignes juveniles Melanom"

Engl: Spitz nevus, Spitz naevus




Def: gutartiger Tumor der epidermalen Melanozyten mit typischem klinischem Bild, charakteristischem auflichtmikroskopischem Befund und histologischen Kern- und Zellatypien, wobei eine klinische und histopathologische Unterscheidung vom **MM** teilweise schwierig ist

Histr: Erstbeschreibung durch die amerikanische Pädiaterin Sophie Spitz (1910-1956) im Jahre 1948

Vork: meist Kinder oder Jugendliche

PPh: Spitz- und Reed-Nävi sind erworbene melanozytäre Läsionen, die sich im Allgemeinen während der Kindheit oder Jugend entwickeln - einer Lebensphase mit umwälzenden Veränderungen auch der Geschlechtshormon-Spiegel. Östrogene sind mit einer erhöhten Produktion von Melanin und der Proliferation von Melanozyten verbunden. Die Auswertung der Expressionsniveaus von β -Östrogenrezeptoren ergab, dass Spitz- und Reed-Nävi eine höhere Immunreaktivität für Östrogene aufweisen als gewöhnliche Nävi und Melanome, insbesondere solche mit einer hohen Breslow-Dicke.

Lit: G Ital Dermatol Venereol. 2019 Jul 26. <http://doi.org/10.23736/S0392-0488.19.06376-4>




KL: 1-2 cm große, hellrote, halbkugelige Tumoren   

Lok: Prädilektionsstelle: Gesicht bzw. Kopfbereich

So: - sehr seltene Manifestation intraoral in der Mundschleimhaut

Lit: Pediatr Dermatol. 2016 Mar-Apr;33(2):e154-5 (Italien)

- noch seltener an Lokalisationen außerhalb der Kopf-Hals-Region 

Pa: benigne, obwohl die Histologie einem malignen Melanom ähneln kann   

Hi: - Benignitätskriterien

- symmetrischer Aufbau mit Hyperkeratose und Akanthose
- Nävuszellnester aus großen, spindeligen und epitheloiden Nävuszellen
- geringe pagetoide intraepidermale Einzelzellausbreitung
- konfluierende eosinophile Camino Bodies an der dermoepidermalen Junktion

Syn: Kamino-Körperchen

Pg: junktionale Apoptose der Nävuszellen mit Keratindebris

- Reifung der Nävuszellen zur Tiefe

- Malignitätskriterien

- Kern- und Zellatypien (meist nur mäßig ausgeprägt)
- häufig Mitosen

Exp: komparative genomische Hybridisierung (CGH)

Erg: i. G. zum **MM** meist Normalbefund, ansonsten sind chromosomale Zuwächse von 11p am häufigsten

So: - **pigmentierter Spindelzellnävus Reed**

- desmoplastischer Spitz-Nävus

Bed: desmoplastischer Spitz-Nävus in roter Tätowierung

Lit: Dermatol Online J. 2018 Nov 15;24(11). pii: 13030/qt15r7x0pt, <https://escholarship.org/uc/item/15r7x0pt>

- angiomatoider Spitz-Nävus

- verruköser Spitz-Nävus

- pagetoider Spitz-Nävus

Lit: J Cutan Pathol. 2020 Dec;47(12):1143-1149

- dermaler Spitz-Nävus

KL: 

Hi: 

- eruptive disseminierte Spitz-Nävi

Lit: 

- atypischer Spitz-Nävus

Lit: Dermatol Pract Concept. 2024 Jul 1;14(3):e2024196. <http://doi.org/10.5826/dpc.1403a196>

- Spitz-Nävus mit intermediär malignem Potenzial

- maligner Spitz-Nävus

Engl: Spitz melanoma

Bed: umstrittene Entität

Eig: - Größe > 1 cm

DD: Hämangiom

- zytologische Atypien besonders ausgeprägt

Filia: in regionäre LK

Th: therapeutische Lymphadenektomie

Prog: sehr gut

DD: - Mastozytom

- juveniles Xanthogranulom

- Melanom

CV: klinisch und histopathologische Abgrenzung zum Spitz-Nävus teilweise schwierig

Meth: komparative genomische Hybridisierung (CGH), s. **Melanom, malignes**

- Histiozytom

- Klarzellakanthom

Lit: 

Th: Exzision

Note: - Nach schnittrandfreier Shave-Exzision bei einer Läsion ohne Atypien ist die klinische Nachbeobachtung eine Option

Lit: J Cutan Med Surg. 2019 Dec 6:1203475419892956. <http://doi.org/10.1177/1203475419892956>

- Atypische Spitz-Nävi sollten mit einem weiten Sicherheitsabstand von möglichst 1 cm (nach-)exzidiert werden; eine Sentinel-Lymphknoten-Exstirpation ist aber entbehrlich.

Naevus Spitz, Oberschenkel



Naevus Spitz, Oberschenkel



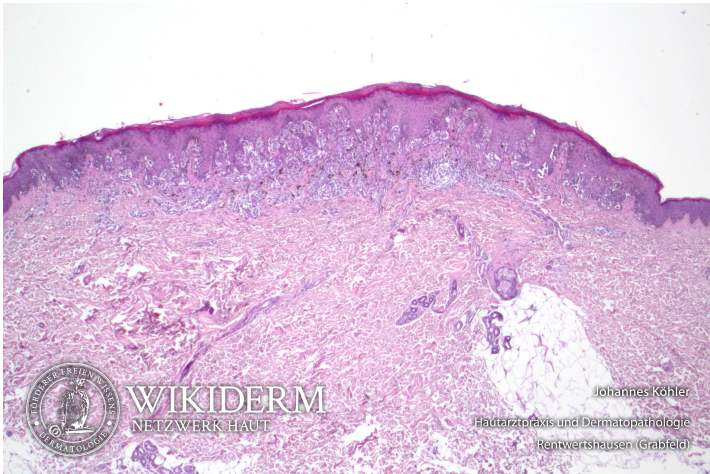
Naevus Spitz, junktional, Unterschenkel



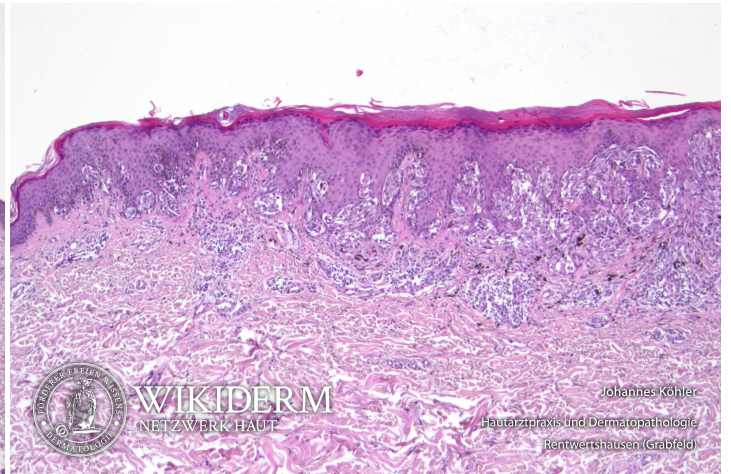
Naevus Spitz, junktional, Unterschenkel



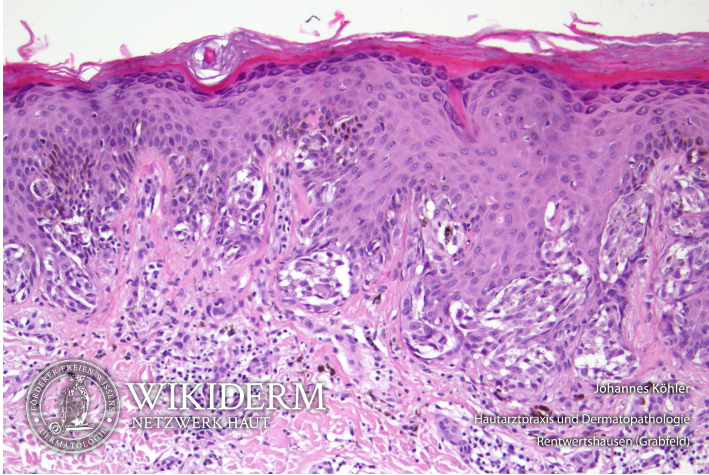
Spitz-Nävus, Abb. 1



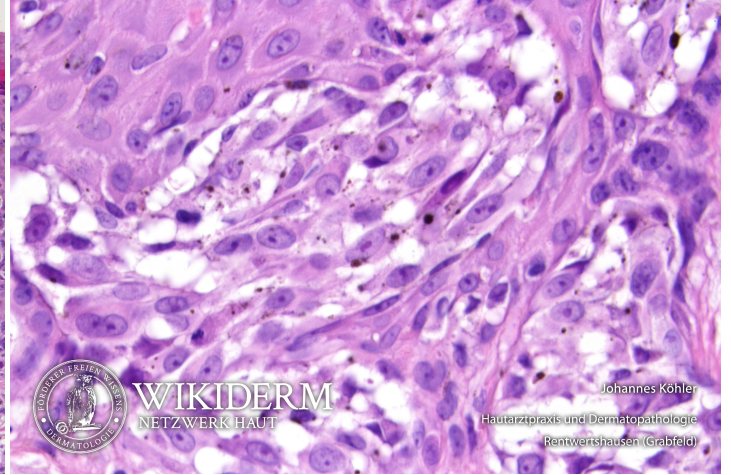
Spitz-Nävus, Abb. 2



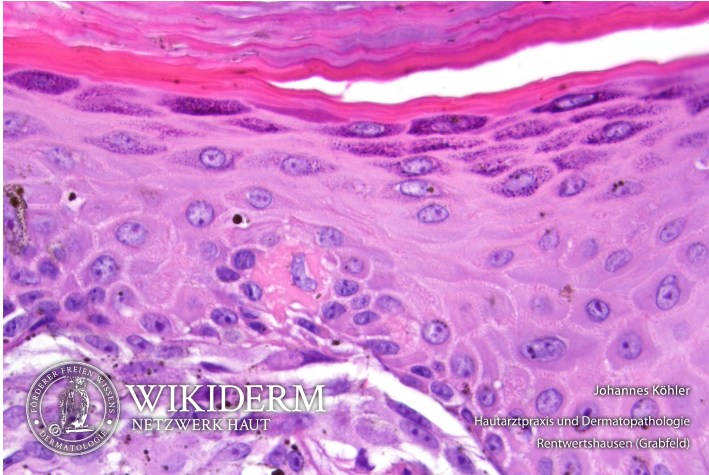
Spitz-Nävus, Abb. 3



Spitz-Nävus, Abb. 4



Spitz-Nävus, Abb. 5



dermaler Naevus Spitz, Oberschenkel



Vorangestellte Abkürzungen

AG: Antigen **Allg:** Allgemeines **ALM:** Auflichtmikroskopie **Altn:** Alternative **Amn:** Anamnese **Anat:** Anatomie **Appl:** Applikation **Aus:** Ausnahme **Ass:** Assoziationen **Ät:** Ätiologie **Bed:** Bedeutung **Bef:** Befund **Bsp:** Beispiel **Co:** Kombination **CV:** Cave **DD:** Differentialdiagnose **Def:** Definition **Di:** Diagnostik **DIF:** Direkte Immunfluoreszenz **Dos:** Dosis **EbM:** Evidenz-basierte Medizin **Eig:** Eigenschaften **EM:** Elektronenmikroskopie **Engl:** Englisch **Epi:** Epikutantestung **Erg:** Ergebnis **Erkl:** Erklärung **Err:** Erreger **Etlg:** Einteilung **Exp:** Experimentell **Filia:** Filiarisierung **Fkt:** Funktion **Folg:** Folge/Konsequenz **Frag:** Fragestellung **Gen:** Genetik **GS:** Goldstandard **Hi:** Histologie **Histr:** Historisch **HV:** Hautveränderungen **Hyp:** Hypothese **IHC:** Immunhistochemie **IIF:** Indirekte Immunfluoreszenz **Ind:** Indikation **Inf:** Infektionsweg **Inh:** Inhaltsstoffe **Ink:** Inkubationszeit **Int:** Interpretation **KI:** Kontraindikation **KL:** Klinik **Kopl:** Komplikationen **Lab:** Labor **Lit:** Literatur **LL:** Leitlinie **Lok:** Lokalisation **Makro:** Makroskopie **Man:** Manifestationszeitpunkt **Mat:** Material/Arbeitsmittel **Merk:** Merkhilfe **Meth:** Methodik **Mikro:** Mikroskopie **Mon:** Monitoring **Neg:** Negativ/Nachteil **Note:** Notiz/Anmerkung **NW:** Nebenwirkung **OCT:** opt. Kohärenztomografie **OTC:** Over-the-counter-Produkt **Pa:** Pathologie **PCR:** polymerase chain reaction **Pg:** Pathogenese **Phar:** Pharmakon/Handelsname **Pos:** Positiv/Vorteil **PPH:** Pathophysiologie **Proc:** Prozedere **Prog:** Prognose **Prop:** Prophylaxe **Przp:** Prinzip **PT:** Publikationstyp **RCM:** konfokaler Laserscan **Risk:** Risikofaktoren **Rö:** Röntgen **Rp:** Rezeptur **S:** Signa/Beschriftung **So:** Sonderformen **SS:** Schwangerschaft **Stoff:** Wirkstoff **Syn:** Synonyme **TF:** Triggerfaktoren **Th:** Therapie **TNM:** TNM-Klassifikation **Urs:** Ursache **Verl:** Verlauf **Vor:** Voraussetzung **Vork:** Vorkommen **Web:** world wide web **Wirk:** Wirkung **WW:** Wechselwirkung **Zus:** Zusammenfassung

Abkürzungen im Fließtext

AA: Alopecia areata **AD:** Atopische Dermatitis **AEP:** Atopische Eruption in der Schwangerschaft **AGEP:** Akute generalisierte exanthematische Pustulose **AGS:** Adrenogenitales Syndrom **AHEI:** Akutes hämorrhagisches Ödem des Kindesalters **AJCC:** American Joint Committee on Cancer **AKN:** Acne keloidalis nuchae **ALM:** Auflichtmikroskopie **AN:** Acanthosis nigricans **APC:** antigen presenting cell **APD:** Autoimmun-Progesteron-Dermatitis **ATLL:** Adultes T-Zell-Lymphom/Adulte T-Zell-Leukämie **AZ:** Allgemeinzustand **BB:** Blutbild **BD:** Bowen, Morbus **BMZ:** Basalmembranzone **BP:** Bullöses Pemphigoid **BTX:** Botulinumtoxin **CA:** Karzinom **CBCL:** B-Zell-Lymphome, primär kutane **CD1a:** Langerhanszell-Marker **CD20:** B-Zell-Marker **CD23:** FcεRII **CD26:** Dipeptidyl-Peptidase IV **CD28:** Rezeptor der T-Zelle für B7.1 und B7.2 der APC **CD3:** Pan-T-Zell-Marker **CD30:** Marker für B- oder T-Zell-Aktivierung = Ki-1-Antigen **CD56:** NK-Zell-Marker **CD68:** Zytotoxizitätsmarker von Monozyten/Makrophagen **CD80:** B7.1 der APC **CD86:** B7.2 der APC **CD95:** Fas-Antigen **CK:** Zytokeratin **CLA:** Cutaneous Lymphocyte Associated Antigen **CNH:** Chondrodermatitis nodularis chronica helioides **CR:** Fallbericht (case report) **CS:** Fallserie (case series mit mindestens 3 Patienten) **CSS:** Churg-Strauss-Syndrom **CT:** Kontrollierte Studie (controlled trial) **CTCL:** T-Zell-Lymphome, primär kutane **CVI:** Chronisch venöse Insuffizienz **CyA:** Cyclosporin A **DAB:** Deutsches Arzneibuch **DAC:** Deutscher Arznei-Codex **DDG:** Deutsche Dermatologische Gesellschaft **DFP:** Dermatofibrosarcoma protuberans **DH:** Dermatitis herpetiformis Duhring-Brocq **DIC:** Disseminated Intravascular Coagulation **DM:** Dermatomyositis **DNCB:** Dinitrochlorbenzol **DTIC:** Dacarbazin **EB:** Epidermolysis bullosa congenita – Gruppe **EBA:** Epidermolysis bullosa acquisita **EBD:** Epidermolysis bullosa dystrophica **EBS:** Epidermolysis bullosa simplex **ECM:** Extrazelluläre Matrix **ECP:** Eosinophiles kationisches Protein **ED:** Einzeldosis /-dosen **EDS:** Ehlers-Danlos-Syndrom **EEM:** Erythema exsudativum multiforme **EGF:** Epidermaler Wachstumsfaktor **EGR:** Erythema gyratum repens Gammel **ELAM:** Endothelial Leukocyte Adhesion Molecule **ELND:** Elective Lymph Node Dissection **EMS:** Eosinophilie-Myalgie-Syndrom **EN:** Erythema nodosum **EPDS:** Erosive pustulöse Dermatose des Kapillitiums **EPF:** Eosinophile pustulöse Follikulitis Ofuji **EQ:** Erythroplasie Queyrat **FFD:** Fox-Fordyce-Erkrankung **FTA-Abs:** Fluoreszenz-Treponemen-Antikörper-Absorptionstest **GA:** Granuloma anulare **GI:** Gastrointestinal **GM:** Granuloma multiforme **GM-CSF:** Granulocyte-Macrophage Colony-Stimulating Factor **GS:** Goldstandard **GSS:** Gloves-and-socks-Syndrom **GvHD:** Graft-versus-host-Krankheit **HES:** Hypereosinophilie-Syndrom **HHD:** Hailey-Hailey, Morbus **HIS:** Hyper-IgE-Syndrom **HLP:** Hyperkeratosis lenticularis perstans **HWZ:** Halbwertszeit **IBD:** Inflammatory Bowel Disease (chronisch entzündliche Darmerkrankung) **ICAM:** Intercellular Adhesion Molecule **ICAM-1:** CD54 = Intercellular Adhesion Molecule-1 **IHC:** Immunhistochemie **IPL:** Intense Pulsed Light **IVIG:** Intravenöse Immunglobuline **JÜR:** Jahres-Überlebensrate **JEB:** Junktionale Epidermolysis bullosa congenita **KD:** Kontaktdermatitis **KOF:** Körperoberfläche **KS:** Kaposi-Sarkom **LCH:** Langerhans-Zell-Histiozytose **LFA:** Lymphocyte Function-associated Antigen **LFA-1:** CD11a/CD18 = Lymphocyte Function-associated Antigen-1 (Beta2-Integrin) **LK:** Lymphknoten **LL:** Leitlinie **LT:** Leukotrien **M-CSF:** Macrophage Colony-Stimulating Factor **MA:** Metaanalyse **MA/SR:** Meta-Analysis / Systematic Review **Mac-1:** CD11b/CD18 (Beta2-Integrin) **MCP:** Monozyten-chemotaktisches Protein **MCP-1:** Monocyte Chemoattractant Protein-1 **MED:** Minimale Erythemdosis **MI:** Mitoseindex/Mitoserate pro qmm **MIA:** melanoma inhibitory activity **MM:** Malignes Melanom **MMP:** Matrix-Metalloproteinase **NMH:** niedermolekulare Heparine **NMSC:** Nonmelanoma Skin Cancer **NMU:** Nahrungsmittelunverträglichkeiten **NNH:** Nasennebenhöhlen **NRF:** Neues Rezeptur Formularium **OCA:** Albinismus, okulokutaner **p.i.:** post infectionem **pAVK:** periphere arterielle Verschlusskrankheit **PDE:** Phosphodiesterase **PDGF:** Platelet Derived Growth Factor **PDT:** Photodynamische Therapie **PECAM:** Platelet-Endothelial Cell Activation Molecule **qmm:** Quadratmillimeter **RCT:** Randomisierte kontrollierte Studie (randomized controlled trial) **RES:** Retikuloendotheliales System **RF:** Rheumafaktoren **SA:** Sicherheitsabstand **sla:** sialyl Lewis a-Antigen **SLN:** Sentinel Lymph Node **SLND:** Sentinel Lymph Node Dissection **sLx:** sialyl Lewis x-Antigen **SR:** Systematische Übersichtsarbeit **SS:** Schwangerschaft **SSc:** systemische Sklerodermie **SSW:** Schwangerschaftswoche **TCR:** T-Zell-Rezeptor **TD:** Tumordicke **TEN:** Toxische Epidermale Nekrolyse **TNM:** Tumor-Lymphknoten-Metastasen-Malignomklassifikation **TP:** Treponema pallidum **TPHA:** Treponema pallidum-Hämagglutinationstest **VCAM:** Vascular Cell Adhesion Molecule **VDRL:** Venereal-Disease-Research-Laboratory-Flockungstest **VCAM-1:** CD106 = Vascular Cell Adhesion Molecule-1 **VEGF:** Vascular Endothelial Growth Factor **VLA-4:** CD49d/CD29 = Very Late Antigen 4 (Beta1-Integrin) **Z.n.:** Zustand nach